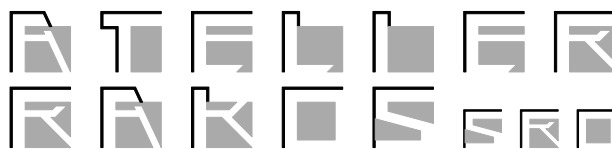




ATELIÉR KRAJINÁŘSKÉ ARCHITEKTURY MARIÁNSKÉ LÁZNĚ



<https://www.atelierRakos.cz/>

Hlavní třída 279/7,
353 01 Mariánské Lázně
GSM: +420 775606326
email: tomasrakos@gmail.com

akce: Revitalizace zeleně a úprava okolních
prostor budovy DM - Jaselská 1507

datum: 09/2024 | stupeň dokumentace: DPS

paré: investor:
GYGR Přelouč, příspěvková organizace
Obránců míru 1025, 535 01 Přelouč

vypracovala:
Ing. et Ing. Barbora Daňková

odpovědný projektant:
Ing. Tomáš Rákos

část:
Návrhová část

název:
D.01.1. Příprava území - technická zpráva

OBSAH:

01.1.1. Popis inženýrského objektu, jeho funkčního a technického řešení.....	2
01.1.1.1. Ochrana dřevin při stavební činnosti.....	2
01.1.1.2. Odstranění nevhodných stavebních a technických prvků, zpevněných ploch a mobiliáře	3
01.1.1.3. Zařízení staveniště	3
01.1.2. Požadavky na vybavení.....	3
01.1.3. Napojení na stávající technickou infrastrukturu.....	3
01.1.4. Vliv na povrchové a podzemní vody včetně řešení jejich zneškodňování	4
01.1.5. Údaje o zpracovaných technických výpočtech a jejich důsledcích pro nav. řešení	4
01.1.6. Požadavky na postup stavebních a montážních prací	4
01.1.7. Požadavky na provoz zařízení.....	4
01.1.8. Řešení komunikací a ploch z hlediska přístupu a užívání osobami s omezenou	4
01.1.9. Důsledky na životní prostředí a bezpečnost práce.....	4
01.2. Bilance přípravných prací	5

Seznam příloh:

- D. 01.1. Příprava území - technická zpráva
- D. 01.1.1. Ochrana dřevin na staveništi - situace
- D. 01.1.2. Stávající stav a bourací práce - situace
- D. 01.1.3. Zařízení staveniště - situace

D. 01.1. TECHNICKÁ ZPRÁVA

Předmětem této části jsou přípravné práce spočívající ve zřízení funkční a bytelné ochrany dřevin na staveništi, včetně kořenové zóny u vzrostlých a hodnotných jedinců – javor mléč / *Acer platanoides* 1 ks (p. č. 1), slivoň myrobalán / *Prunus cerasifera* 'Nigra' (p. č. 2, 3, 4, 5, 6, 7), borovice lesní / *Pinus sylvestris* (p. č. 8) a třešeň ptačí / *Prunus avium* (p. č. 11). Dále v bouracích a demontážních pracích bude odstraněno stávající oplocení v jižní části objektu, vč. betonových konstrukcí oplocení. V rámci tohoto stavebního objektu dojde ke zřízení deponie materiálů.

01.1.1. Popis inženýrského objektu, jeho funkčního a technického řešení

01.1.1.1. Ochrana dřevin při stavební činnosti

Vzhledem k tomu, že stavební práce budou probíhat v bezprostřední blízkosti některých stávajících a hodnotných stromů, jsou navržena opatření, jejichž úkolem je zajistit ochranu kmenů, kořenových náběhů a kořenových zón stromů během stavebních prací. Navržena je ochrana kmene dřeviny dřevěným bedněním (viz D.01.1.1. Ochrana dřevin na staveništi - situace). Ochrana spočívá v obednění kmenů perspektivních stromů v trasách distribuce stavebních a zahradních materiálů, stejně jako pohyb specializované stavební techniky a podobně.

Ochrana kmene dřeviny dřevěným bedněním

Technologický postup:

Stavba dřevěného bednění k ochraně **6 ks kmenů do výšky 2 m (4x1,0x2,0 m – 8 m² na strom) – týká se stromů p.č. 2, 3, 4, 5, 6, 7** a k ochraně **3 ks kmenů do výšky 2 m (4x1,5x2,0 – 12 m²) – týká se stromů p. č. 1, 8, 11**; a jeho následné odstranění po ukončení prací. Ochrana bude bytelná, stabilní s důrazem na ochranu kořenové zóny včetně kořenových náběhů. Pojezd mechanizací na kořenech je nežádoucí s ohledem na snížení obsahu vzduchu v profilu a následná změna kapilární distribuce vody, stejně jako mechanické poškození povrchových pletiv kůry stromů i kořenů. U hodnotných jedinců je dobré vytýčit zónu kořenů reflexní páskou, aby se zamezilo zbytečnému pojíždění v jejich kořenových zónách, vedoucí ke snížení statické stability v delším časovém horizontu 5-10 i více let.

V situaci je vyznačeno 9 ks stromů. Konkrétně se jedná o tyto dřeviny (viz. dendrologický průzkum) čísla 1, 2, 3, 4, 5, 6, 7, 8, 11.

Při kácení a provádění arboristických zásahů je nutno postupovat opatrně, aby nedošlo ke zbytečným poškozením nebo nevratným poničením ponechaných dřevin.

Při stavbě musí být použity stroje s minimálním zatížením na podklad (např. malé pásové bagry, multikáry, avie, elektrická kolečka apod.)

Při nechtěném poškození kořenového systému je nutné poškozené kořeny ručně odkopat, začistit a ošetřit. V případě dlouhodobějšího odkrytí kořenů je nutno vytvořit kořenovou oporu ze směsi kompostu, rašeliny a písku za dřevěným šalováním do hloubky cca 30 cm.

Zajištění poškozených kořenů

Technologický postup: Ruční odkopání kořenů (cca 30 cm), začistění poškozených kořenů, stavba dřevěného šalování, zasypání odkrytých kořenů, zalití vodou 40 l/m³, odstranění dřevěného šalování po ukončení stavby.

Použité normy

ČSN 83 9061 Ochrana stromů, porostů a vegetačních ploch při stavební pracích

01.1.1.2. Odstranění nevhodných stavebních a technických prvků, zpevněných ploch a mobiliáře

V současné době se v severní části objektu nachází nově zřízená zámková dlažba, která vede směrem k budově DM – do vchodu. Její spád je veden směrem k budově, což způsobuje problém při přívalových deštích a zvýšeném množství srážek, neboť voda se nevsakuje do okolních travnatých ploch, ale zaplavuje vnitřní prostor objektu. Ve dvou pásech bude dlažba demontována a budou zde zřízeny dvě svodnice, které budou svádět vodu do vsakovacího zařízení v trávníku.

V rámci přípravy území dojde k demontáži stávajícího plechového oplocení, včetně demolice betonů a betonových základů tohoto oplocení v jižní části areálu objektu. Odstraněno bude celkem 79,5 bm oplocení.

01.1.1.3. Zařízení staveniště

Staveniště se nachází v prostorách domova mládeže a je oploceno ze všech stran. Současné vjezdy na pozemek tak zůstávají zachovány i pro účely stavby. Předpokládá se manipulace materiálů z veřejných pozemních komunikací, zejména z ulice Jaselská. Komunikace je tak nutno udržovat v čistotě dle silničního zákona v platném znění.

Zařízení staveniště bude sloužit jako případná deponie materiálu a mechanizace.

Při stavbě bude využito běžného vybavení používaného při stavbách malého rozsahu parkových úprav. Pro potřeby stavebních pracovníků mohou být na pozemku postaveny mobilní chemické toalety, pokud vlastníci domova mládeže neumožní vstup do budovných WC.

Přítomnost těžkých vozidel bude v případě dopravy materiálu na konstrukci zpevněných ploch a parkových komunikací. Zařízení staveniště bude možné napojit na elektrickou energii a i na vodu.

Deponie budou situovány na volných travnatých plochách, kde bude krátkodobý zábor prostoru. Materiál nesmí být skladován v kořenovém prostoru stromů, tj. pod jejich korunami. Po ukončení stavby bude plocha pod zařízením staveniště vrácena do původní podoby, případně do nové podoby návrhu projektové dokumentace.

Kmeny, pařezy, větve, a ostatní stavební odpad budou ihned odváženy na nejbližší k tomu určenou skládku.

01.1.2. Požadavky na vybavení

Při stavbě bude použito běžného vybavení používaného pro zemní, stavební a lesnické práce.

01.1.3. Napojení na stávající technickou infrastrukturu

Přípravu staveniště není třeba napojovat na stávající technickou infrastrukturu.

Napojení staveniště na:

- vodovodní řad - v případě nezbytné potřeby bude řešeno dočasným napojením
- dešťová voda z komunikací - je svedena na terén
- síť rozvodu NN - se nepředpokládá, bude možné použít sítě z budovy DM, v případě potřeby lze zařídit krátkodobé odběrové místo 220V
- rozvod plynu - stavba nevyžaduje – nepředpokládá se potřeba ani dočasného

napojení

- telekomunikace
- předpokládá se využití vlastních mobilních telefonů a zařízení

01.1.4. Vliv na povrchové a podzemní vody včetně řešení jejich zneškodňování

Stavba nebude mít negativní vliv na povrchové a podzemní vody.

01.1.5. Údaje o zpracovaných technických výpočtech a jejich důsledcích pro nav. řešení

Nebyly zpracovány žádné technické výpočty.

01.1.6. Požadavky na postup stavebních a montážních prací

Před započítáním stavebních prací musí být provedeno navržené odstranění dřevin D.03.2.2. Dendrologický průzkum – návrh PO, kácení. Tj. nejlépe do 31. 03. 2025, výjimečně do 10. - 15. 04. 2025, podle aktuálního fenologického nástupu jara. Musí být také přesně určen průběh inženýrských sítí ve spolupráci s jednotlivými správci dle jejich požadavků (viz jejich vyjádření – E. Dokladová část).

01.1.7. Požadavky na provoz zařízení

Nejsou.

01.1.8. Řešení komunikací a ploch z hlediska přístupu a užívání osobami s omezenou schopností pohybu a orientace

Stavba z uvedeného hlediska nepodléhá příslušným právním předpisům.

01.1.9. Důsledky na životní prostředí a bezpečnost práce

Stavba nemá trvalý negativní vliv na životní prostředí, pouze během výstavby dojde k zatížení životního prostředí standardními stavebními pracemi.

Se staveništními odpady bude zhotovitel nakládat ve smyslu zákona č. 541/2020 Sb., o odpadech ve znění pozdějších předpisů. Případně v souladu s vyhláškou Ministerstva ŽP o zařídění odpadu, pokud bude vydána (případně jiného prováděcího předpisu).

Zatřídění odpadů:

Kód druhu odpadu	Název druhu odpadu podle katalogu	Popis materiálu
17 01	Beton, cihly, tašky a keramika	Základy sloupků oplocení v jižní části objektu
17 04	Kovy, včetně jejich slitin	Stávající plechová pole oplocení v jižní části objektu
17 05	Zemina, kamení, vytěžená jalová hornina a hlušina	Výkopové práce
17 09	Zemina, kamení a vytěžená hlušina	Výkopové práce
02 01	Odpady ze zemědělství, zahradnictví, rybářství, lesnictví a myslivosti lesnictví	Pařezy, klest, uhynulý výsadbový materiál
15 01	Obaly (včetně odděleně sbíraného komunálního obalového odpadu)	Papírové a lepenkové obaly 01, plastové obaly 02, dřevěné obaly 03

Odpady budou odvezeny na skládku k tomu určenou, dle pokynů zástupců investora.

Při provádění prací je třeba dodržet základní pravidla BOZP.

Zvláště pak:

Zákon č. **262/2006 Sb.**, Zákoník práce, ve znění pozdějších předpisů;

Nařízení vlády č. **591/2006 Sb.**, Nařízení vlády o bližších minimálních požadavcích na bezpečnost a ochranu zdraví při práci na staveništích, ve znění pozdějších předpisů;

Vyhlášku č. **48/1982 Sb.**, Vyhláška Českého úřadu bezpečnosti práce, kterou se stanoví základní požadavky k zajištění bezpečnosti práce a technických zařízení, ve znění pozdějších předpisů;

Vyhláška č. **294/2015 Sb.**, Vyhláška, kterou se provádějí pravidla provozu na pozemních komunikacích, ve znění pozdějších předpisů.

Zákon č. **362/2005 Sb.**, nařízení vlády o bližších požadavcích na bezpečnost a ochranu zdraví při práci na pracovištích s nebezpečím pádu z výšky nebo do hloubky.

Zákon č. **309/2006 Sb.**, vyhláška, kterým se upravují další požadavky bezpečnosti a ochrany zdraví při práci a pracovně právních vztazích a o zajištění bezpečnosti a ochrany zdraví při činnostech nebo poskytování služeb mimo pracovně právní vztahy (Zákon o zajištění podmínek bezpečnosti a ochrany zdraví při práci).

Zemní práce musí být provedeny zejména v souladu s ČSN 73 6133 a ochranné ohrazení výkopových prací v souladu s nařízením vlády č. 591/2006 Sb., Nařízení vlády o bližších minimálních požadavcích na bezpečnost a ochranu zdraví při práci na staveništích, ve znění pozdějších předpisů. Výkopové práce v sousedství soukromých pozemků nutno provádět tak, aby nedošlo k porušení základových konstrukcí oplocení.

Před započítím výkopových prací požádá investor jednotlivé správce podzemních zařízení o vytýčení sítí a po ukončení prací bude provedeno opětné převzetí sítí jednotlivými správci.

Při výstavbě je nutno dodržet ochranná pásma dle příslušných vyhlášek. Při provádění stavby musí být dodrženy platné ČSN a bezpečnostní předpisy.

Aby při realizaci stavby nedošlo k ohrožení zdraví pracovníků, je třeba respektovat základní bezpečnostní předpisy týkající se zejména zajištění bezpečnosti při zemních pracích.

01.2. BILANCE PŘÍPRAVNÝCH PRACÍ

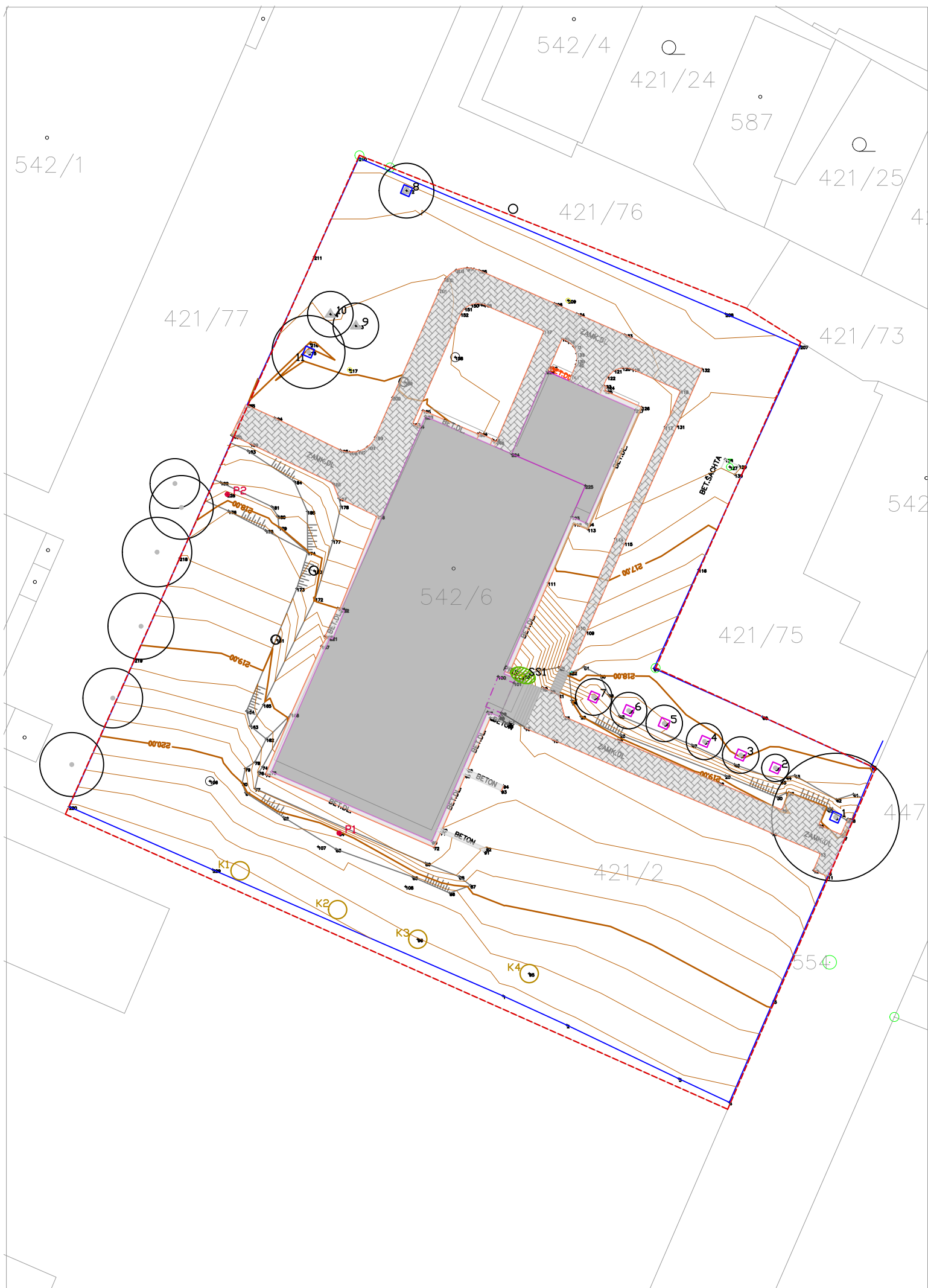
Položka	M. j.	Počet mj.
Ochrana kmene dřeviny dřevěným bedněním (1ks á 8 m ²) 6 ks – pozn. stromy poř.č. 2, 3, 4, 5, 6, 7) – (jedno pole: š. x. v. – 1,0 x 2,0 m)	m ²	48,0
Ochrana kmene dřeviny dřevěným bedněním (1ks á 12 m ²) 3 ks - pozn. stromy poř.č. 1, 8, 11) - - (jedno pole: š. x. v. – 1,5 x 2,0 m)	m ²	36,0
Demontáž a demolice oplocení v jižní části objektu, vč. betonových konstrukcí – bude provedeno vlastníkem pozemku parc.č. 421/4	bm	79,5

V Mariánských Lázních

datum: 09/2024

Ing. Tomáš Rákos ČKA 04585

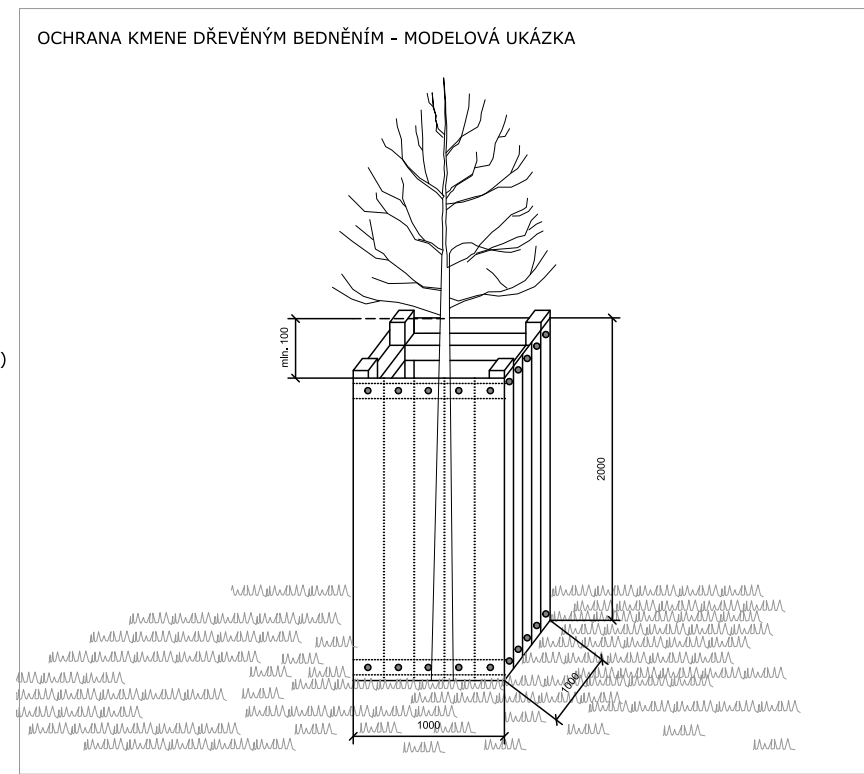
Poznámky a doplnění investora:



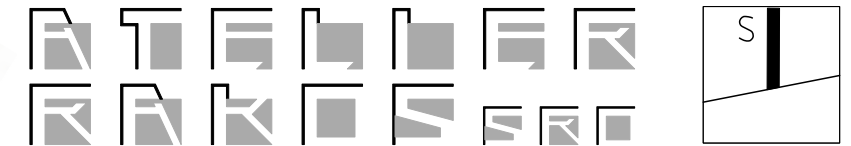
LEGENDA

-  HRANICE ŘEŠENÉHO ÚZEMÍ
 -  KATASTRÁLNÍ HRANICE
 -  STÁVAJÍCÍ BUDOVOY
 -  STÁVAJÍCÍ CHODNÍK - ZÁMKOVÁ DLAŽBA
 -  BETONOVÁ DLAŽBA
 -  STROM LISTNATÝ STÁVAJÍCÍ
 -  STROM JEHLIČNATÝ STÁVAJÍCÍ
 -  KEŘ LISTNATÝ
- PŘÍPRAVA ÚZEMÍ:
-  OCHRANA STROMU - DŘEVĚNÉ BEDNĚNÍ (1 ks á 8 m²)
 -  OCHRANA STROMU - DŘEVĚNÉ BEDNĚNÍ (1 ks á 12 m²)

BILANCE PŘÍPRAVNÝCH PRACÍ		
Ochrana dřevin na staveništi		
Ochrana kmene dřeviny dřevěným bedněním (1 ks á 8 m ²) - 6 ks (pozn. stromy poř.č. 2, 3, 4, 5, 6, 7) - (jedno pole: š. x v. - 1,0 x 2,0 m)	48,0	m ²
Ochrana kmene dřeviny dřevěným bedněním (1 ks á 12 m ²) - 3 ks (pozn. strom poř.č. 1, 8, 11) - (jedno pole: š. x v. - 1,5 x 2,0 m)	36,0	m ²



ATELIÉR KRAJINÁŘSKÉ ARCHITEKTURY MARIÁNSKÉ LÁZNĚ



<https://www.atelierRakos.cz/> Hlavní třída 279/7,
353 01 Mariánské Lázně
GSM: +420 775606326
email: tomasrakos@gmail.com

akce: Revitalizace zeleně a úprava okolních prostor budovy DM - Jaselská 1507

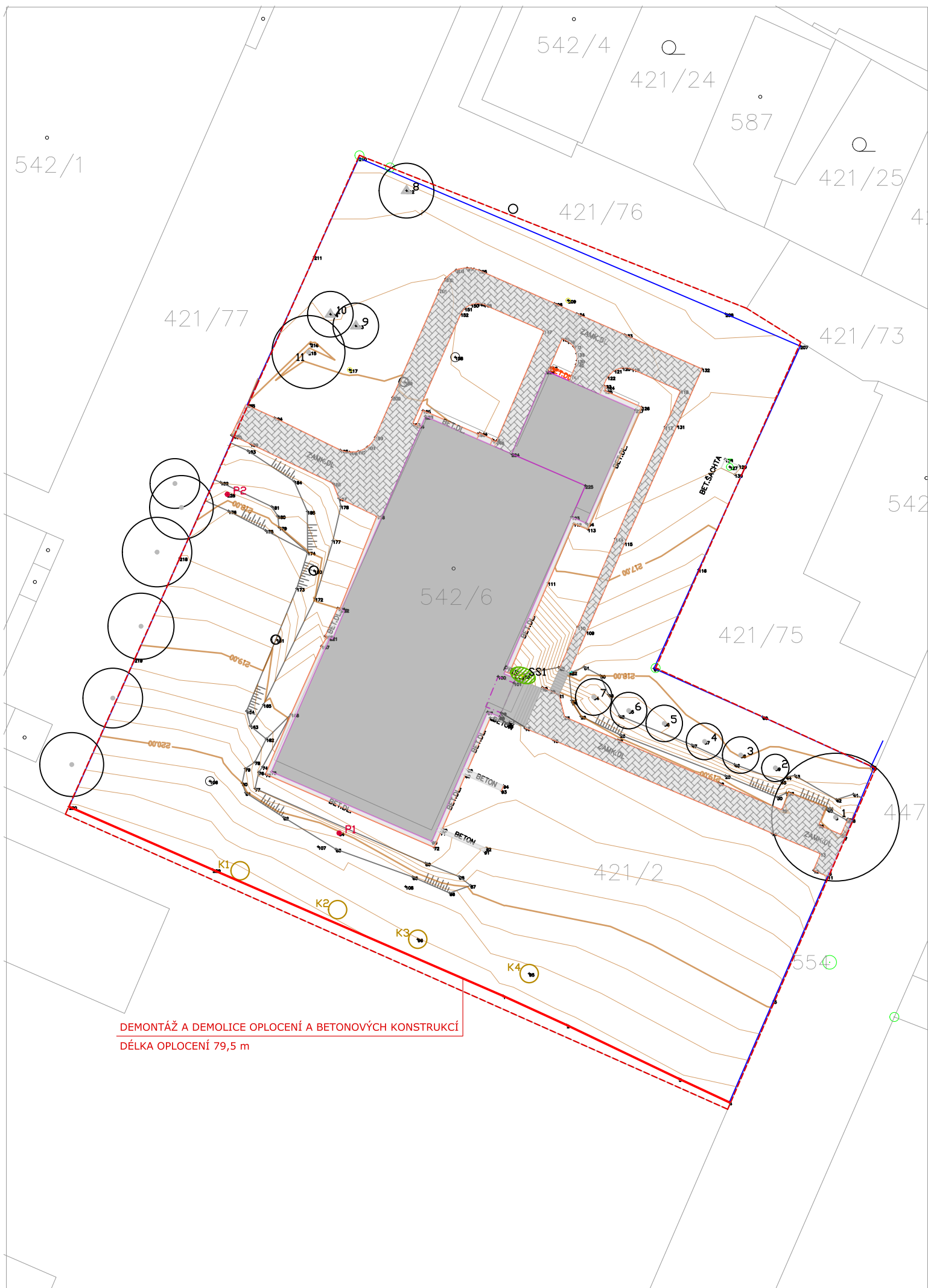
datum: 09/2024 | stupeň dokumentace: DPS

paré: investor: GYGR Přelouč, příspěvková organizace Obránců míru 1025, 535 01 Přelouč

vypracovala: Ing. et Ing. Barbora Daňková

odpovědný projektant: Ing. Tomáš Rákos

část: Návrhová část | měřítko: 1: 500 | název: D.01.1.1. Ochrana dřevin na staveništi - situace



LEGENDA

- HRANICE ŘEŠENÉHO ÚZEMÍ
- KATASTRÁLNÍ HRANICE
- STÁVAJÍCÍ BUDOVY
- STÁVAJÍCÍ CHODNÍK - ZÁMKOVÁ DLAŽBA
- BETONOVÁ DLAŽBA
- STROM LISTNATÝ STÁVAJÍCÍ
- STROM JEHLIČNATÝ STÁVAJÍCÍ
- KEŘ LISTNATÝ

PŘÍPRAVA ÚZEMÍ:

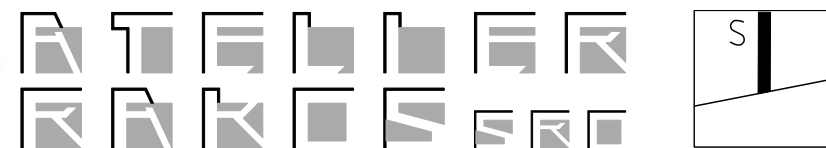
- DEMONTÁŽ A DEMOLICE OPLOCENÍ A BETONOVÝCH KONSTRUKCÍ

Bourací a likvidační práce		
Demontáž a demolice oplocení v jižní části objektu, vč. betonových konstrukcí	79,5	bm

DEMONTÁŽ A DEMOLICE OPLOCENÍ A BETONOVÝCH KONSTRUKCÍ
DĚLKA OPLOCENÍ 79,5 m



ATELIÉR KRAJINÁŘSKÉ ARCHITEKTURY MARIÁNSKÉ LÁZNĚ



<https://www.atelierRakos.cz/>

Hlavní třída 279/7,
353 01 Mariánské Lázně
GSM: +420 775606326
email: tomasrakos@gmail.com

akce: Revitalizace zeleně a úprava okolních
prostor budovy DM - Jaselská 1507

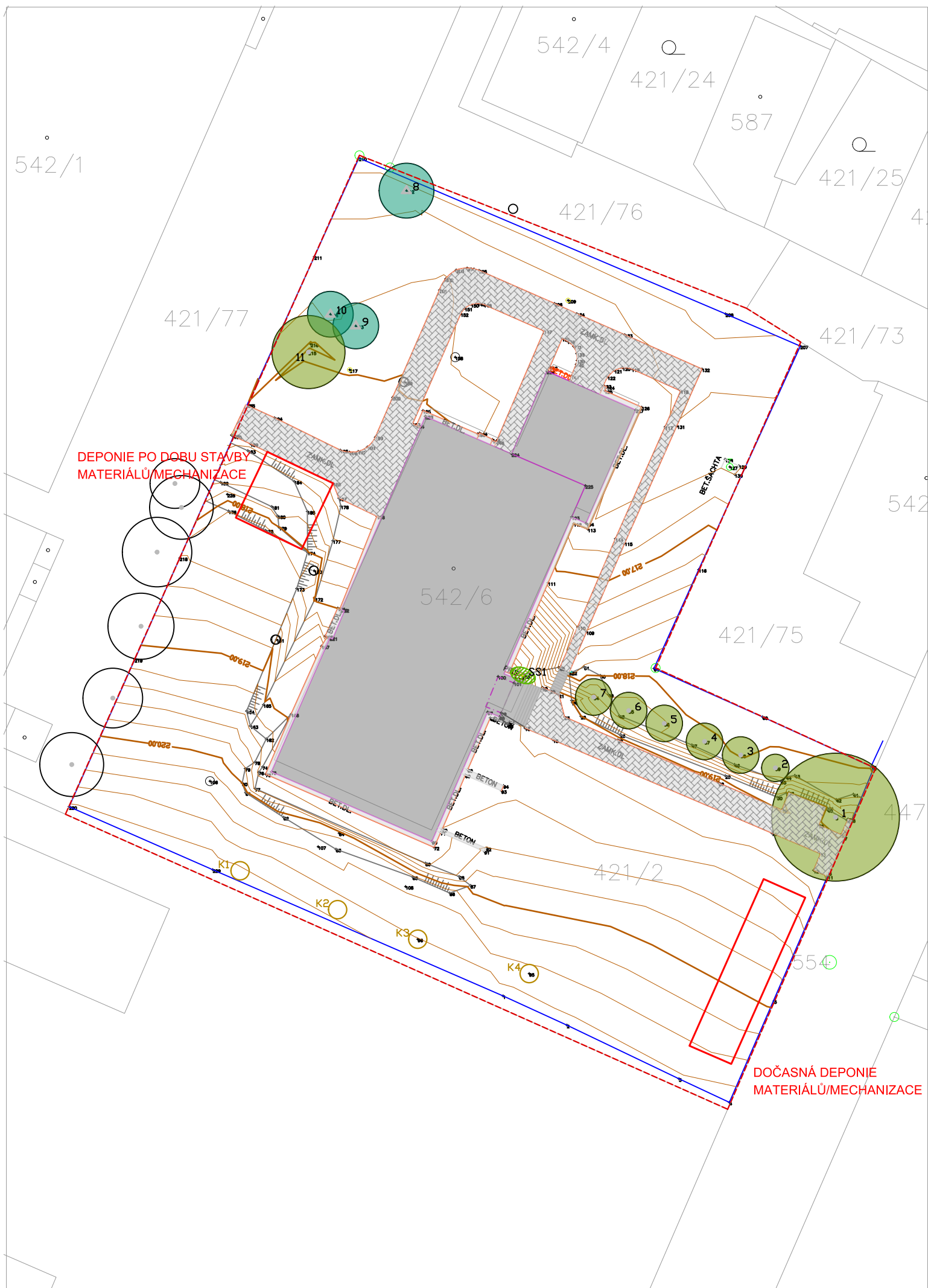
datum: 09/2024 | stupeň dokumentace: DPS

paré: investor:
GYGR Přelouč, příspěvková organizace
Obránců míru 1025, 535 01 Přelouč

vypracovala:
Ing. et Ing. Barbora Daňková

odpovědný projektant:
Ing. Tomáš Rákos

část: Návrhová část | měřítko: 1: 500 | název: D.01.1.2. Stávající stav a bourací práce - situace



LEGENDA

-  HRANICE ŘEŠENÉHO ÚZEMÍ
-  KATASTRÁLNÍ HRANICE
-  STÁVAJÍCÍ BUDOVY
-  STÁVAJÍCÍ CHODNÍK - ZÁMKOVÁ DLAŽBA
-  BETONOVÁ DLAŽBA
-  STROM LISTNATÝ STÁVAJÍCÍ
-  STROM JEHLIČNATÝ STÁVAJÍCÍ
-  KEŘ LISTNATÝ

PŘÍPRAVA ÚZEMÍ:

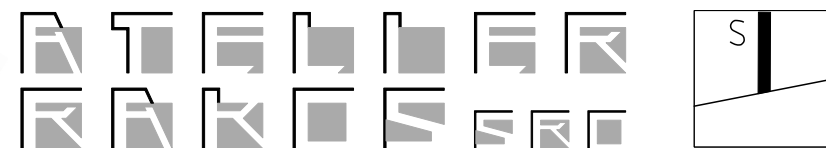
-  DEPONIE MATERIÁLŮ/MECHANIZACE

akce: Revitalizace zeleně a úprava okolních prostor budovy DM - Jaselská 1507

paré: investor: GYGR Přelouč, příspěvková organizace
Obránců míru 1025, 535 01 Přelouč

část: Návrhová část měřítko: 1: 500 název: D.01.1.3. Zařízení staveniště - situace

ATELIÉR KRAJINÁŘSKÉ ARCHITEKTURY MARIÁNSKÉ LÁZNĚ



<https://www.atelierRakos.cz/>

datum: 09/2024

stupeň dokumentace: DPS

Hlavní třída 279/7,
353 01 Mariánské Lázně
GSM: +420 775606326
email: tomasrakos@gmail.com

vypracovala: Ing. et Ing. Barbora Daňková

odpovědný projektant: Ing. Tomáš Rákos

